

Löner inom landstingskommunal sektor 2015

Salaries in county councils 2015

I korta drag

Medellönen var 34 820 kronor i landstingen år 2015. Den 1 november 2015 uppgick medellönen inom den landstingskommunala sektorn till 34 820 kronor, en ökning med 910 kronor eller 2,7 procent sedan föregående år.

Räknat i procent var ökningen större för kvinnor än för män. I absoluta tal var ökningen 960 kronor för kvinnor och 600 kronor för män.

Genomsnittlig månadslön 2015 samt procentuell förändring sedan 2014

	Totalt	Kvinnor	Män
Månadslön	34 820	32 780	42 240
Förändring %	2,7	3,0	1,4



John Ekberg, MI, tfn 08-545 292 40,
john.ekberg@mi.se



Emma Strand, SCB, tfn 019-17 61 01,
emma.strand@scb.se

Statistiken har producerats av SCB på uppdrag av Medlingsinstitutet, som ansvarar för officiell statistik inom området.

ISSN 1654-2924 Serie AM – Arbetsmarknad. Utkom den 2016-05-20 09:30.
URN:NBN:SE:SCB-2016-AM51SM1601_pdf
Tidigare publicering: Se avsnittet Fakta om statistiken.
Utgivare av Statistiska meddelanden är Stefan Lundgren, SCB.

Innehåll

Statistiken med kommentarer	3
Faktaruta	3
Sammanfattning	4
Utveckling 2006–2015	5
Tabeller	8
Teckenförklaring	8
1. Landstingskommunal sektor, 2015. Genomsnittlig månadslön i kronor efter landsting och kön	8
2. Landstingskommunal sektor, 2015. Genomsnittlig månadslön och lönespridning i kronor efter yrke och kön	9
3. Landstingskommunal sektor, 2015. Genomsnittlig månadslön i kronor och kompletterande information efter yrke och kön	11
4. Landstingskommunal sektor, 2015. Genomsnittlig månadslön i kronor efter yrke, ålder och kön	13
5. Landstingskommunal sektor, 2015. Genomsnittlig månadslön i kronor efter yrke, region och kön	15
6. Landstingskommunal sektor, 2015. Antal anställda efter månadslöneintervall i kronor och kön	17
7. Landstingskommunal sektor, 2015. Genomsnittlig månadslön och lönespridning i kronor efter utbildningsinriktning och kön	18
8. Landstingskommunal sektor, 2015. Genomsnittlig månadslön och lönespridning i kronor efter utbildningsnivå och kön	19
9. Landstingskommunal sektor, 2015. Genomsnittlig månadslön och lönespridning i kronor efter utbildning och kön	20
10. Landstingskommunal sektor, 2015. Genomsnittlig månadslön i kronor efter verksamhetsområde, överenskommen sysselsättningsgrad och kön	23
11. Landstingskommunal sektor, 2015. Genomsnittlig månadslön i kronor efter verksamhetsområde, tjänstgöringsomfattning och kön	23
Fakta om statistiken	24
Detta omfattar statistiken	24
Definitioner och förklaringar	25
Så görs statistiken	27
Statistikens tillförlitlighet	27
Osäkerhetskällor	27
Bra att veta	27
In English	31
Summary	31
List of tables	31
List of terms	32

Statistiken med kommentarer

Faktaruta

Heltidslöner

De löneuppgifter som ligger till grund för denna publikation bygger på insamlade data om såväl deltidslöner som heltidslöner. Deltidslönerna har räknats om till motsvarande heltidslöner.

Lönebegrepp

Grundlön

Med grundlön avses avtalad lön inklusive fasta lönetillägg. Med fasta lönetillägg avses huvudsakligen tillägg som är knutna till tjänsten och oberoende av arbetstidens förläggning.

Månadslön

Med månadslön avses anställningens sammanlagda grundlön plus rörliga lönetillägg samt förmåner. Övertidsersättning ingår ej.

Observera att lön och inkomst är två skilda begrepp

Inkomsten påverkas bland annat av arbetstidens längd och inkluderar även andra inkomstslag än lön. Det innebär att två personer med samma timlön kan ha olika inkomster, beroende på sysselsättningsgrad, eventuell frånvaro eller övertid samt övriga inkomstslag.

I detta Statistiska meddelande redovisas månadslöner. Inkomststatistik redovisas bl.a. i Registret över inkomster och taxeringar (IoT).

Lön

- Är ersättning för utfört arbete under en given **tidsenhet**, till exempel månad eller timme
- Redovisas huvudsakligen som månadslön – deltidslöner omräknas till **heltidslöner**

Användningsområde

Begreppet lön är lämpligt att använda vid t.ex. analys av jämställdhet på arbetsmarknaden och jämförelser mellan näringsgrenar, yrkes-, ålders- och utbildningsgrupper

Inkomst

- Kan, förutom lön, inkludera kapitalinkomst, transfereringar med mera, erhållna under en given **tidsperiod**, vanligtvis ett år
- Redovisas i form av **årsinkomster**
- Påverkas till exempel av hel-/deltidsarbete, övertid och frånvaro

Begreppet inkomst kan användas för att t.ex. analysera fördelningsfrågor och budgeteffekter

Sammanfattning

Nedan presenteras löner för anställda inom landstingen den 1 november 2015.

Heltidstjänstgörande hade i genomsnitt 3 450 kronor högre månadslön än deltidstjänstgörande efter att deltidslönen räknats om till heltidslön. Skillnaden mellan hel- och deltidstjänstgörandes löner var större bland män än bland kvinnor, både procentuellt och i absoluta tal. 80 procent av männen var heltidstjänstgörande, att jämföra med 59 procent av kvinnorna.

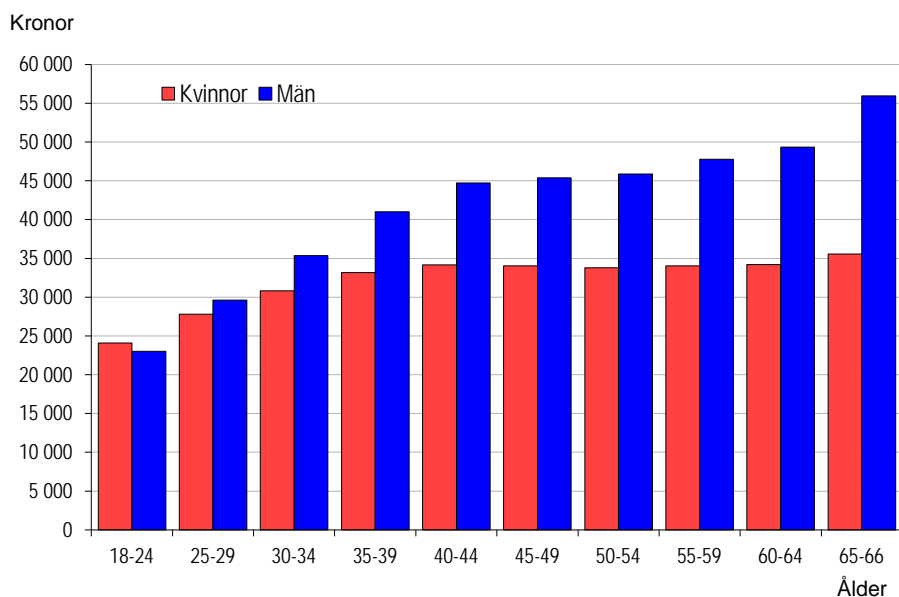
Kvinnornas genomsnittliga månadslön var i genomsnitt 78 procent av männens. Lönespridningen var betydligt större bland män än bland kvinnor. Skillnader i lön beror på flera faktorer, till exempel yrke, utbildning och ålder. Detta är viktigt att beakta, inte minst inom landstingen, där framförallt yrkesstrukturen skiljer mellan könen.

Månadslön och procentuell förändring sedan föregående år samt lönespridning

	Medellön	%	Undre kvartil	Median	Övre kvartil
Samtliga					
Kvinnor	32 780	3,0	25 910	30 000	35 000
Män	42 240	1,4	27 770	34 060	49 500
Totalt	34 820	2,7	26 200	30 600	36 730
Heltidstjänstgörande					
Kvinnor	33 560	2,7	26 000	30 200	35 950
Män	42 840	1,6	28 290	34 710	50 380
Totalt	36 080	2,4	26 450	31 120	38 600
Deltidstjänstgörande¹					
Kvinnor	31 640	3,3	25 720	29 700	33 950
Män	39 900	0,7	25 900	31 700	44 400
Totalt	32 630	3,0	25 730	29 890	34 490

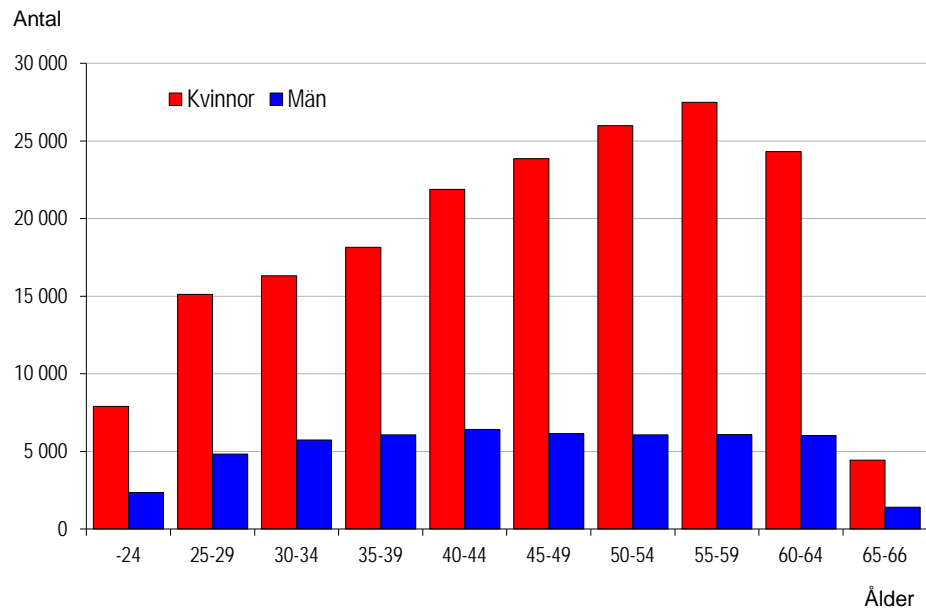
1) Lönerna är omräknade till heltidslöner.

Genomsnittlig månadslön efter ålder och kön



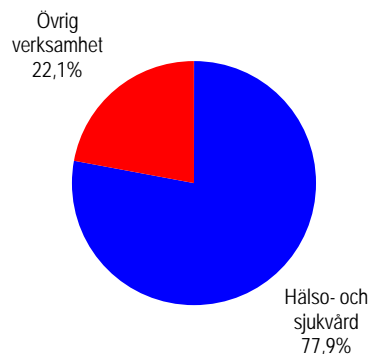
Inom landstingen skiljer sig lönen efter ålder mellan kvinnor och män. Medellönen stiger med åldern för gruppen män medan den för gruppen kvinnor ligger på ungefär samma nivå i alla åldersklasser utom för de tre yngsta klasserna.

Antal anställda efter ålder och kön



Den genomsnittliga åldern inom den landstingskommunala sektorn var 46 år för kvinnor och 45 år för män.

Andel anställda inom olika verksamhetsområden



Cirka 78 procent av personalen arbetar inom verksamhetsområdet *Hälsa- och sjukvård* och resten arbetar med *Övrig verksamhet*, såsom utbildning, kultur, trafik och infrastruktur.

Utveckling 2006–2015

De årliga procentuella löneökningarna har under den senare delen av perioden varit något högre för kvinnor än för män. Hänsyn har inte tagits till förändringar i yrkesstruktur, åldersfördelning, utbildningsnivå etc.

Under hela perioden har kvinnornas genomsnittliga månadslön inom landstingen varit mellan 71 och 78 procent av männens. Om hänsyn tas till olika strukturella skillnader mellan könen genom s.k. standardvägning kan en stor del av löneskillnaderna förklaras. Standardvägda uppgifter, senast för år 2014, redovisas på webbplatsen för *Lönestrukturstatistik, hela ekonomin* samt i *Statistikdatabasen* som går att nå via www.scb.se. Totalt sett i Sverige har kvinnornas genomsnittliga månadslön, sedan 1996 och efter standardvägning, legat mellan 91 och 94 procent av männens, år 2014 var siffran 94 procent.

Genomsnittlig månadslön och procentuell förändring sedan föregående år

År	Kvinnor		Män		Samtliga	
	Lön	%	Lön	%	Lön	%
2006	24 300	2,4	33 750	1,6	26 210	2,2
2007	24 970	2,8	34 480	2,1	26 880	2,6
2008	26 510	6,2	36 490	5,9	28 530	6,1
2009	27 580	4,0	37 710	3,3	29 660	4,0
2010	28 270	2,5	38 470	2,0	30 340	2,3
2011	29 110	3,0	39 270	2,1	31 180	2,8
2012	29 880	2,6	39 830	1,4	31 940	2,4
2013	30 720	2,8	40 320	1,2	32 740	2,5
2014	31 810	3,6	41 640	3,3	33 910	3,6
2015	32 780	3,0	42 240	1,4	34 820	2,7

Utveckling av nominell lön och reallön 2006–2015

Med reallön menas löns köpkraft sedan prisförändringar räknats bort. För att beräkna inflationen och den reala löneutvecklingen för respektive år har Konsumentprisindex (KPI) använts.

Under de senaste 10 åren har de nominella löneökningarna varierat mellan 2,2 och 6,1 procent per år. Motsvarande variation för reallöneökningarna är 0,2 till 4,3 procent. Mellan 2006 och 2015 har KPI stigit med 10 procent medan lönerna stigit med 33 procent. Reallönerna har ökat med 21 procent under perioden.



Tabellen nedan visar utvecklingen av antalet anställda inom den landstingskommunala sektorn under perioden 2006–2015.

Antal anställda och procentuell förändring jämfört med föregående år

År	Kvinnor	Män	Samtliga	%	Andel kvinnor
2006	184 030	46 570	230 600	1,6	80
2007	185 650	46 870	232 520	0,8	80
2008	185 250	46 890	232 130	-0,2	80
2009	180 800	46 550	227 350	-2,1	80
2010	178 710	45 640	224 350	-1,3	80
2011	179 850	46 090	225 930	0,7	80
2012	178 870	46 610	225 480	-0,2	79
2013	179 000	47 700	226 690	0,5	79
2014	184 060	50 040	234 100	3,3	79
2015	185 450	51 130	236 570	1,0	78

Antalsuppgifterna avser lönepopulationen. Se förklaring i stycket *Objekt och population* under avsnittet *Fakta om statistiken*.

Från och med 2014 tillkom alla 65-66 åringar som fortfarande jobbar.

Landstingen är den sektor som har störst andel kvinnor. Andelen kvinnor har i stort sett varit oförändrad de senaste 10 åren.

Tabeller

Teckenförklaring

Explanation of symbols

–	Inget finns att redovisa	Magnitude Zero
..	Uppgift inte tillgänglig, för osäkerhet för att anges eller borttagen av sekretesskäl	Data not available, too uncertain or not published for reasons of confidentiality
.	Uppgift kan inte förekomma	Not applicable
0	Uppgift finns men avrundad av sekretesskäl	Data available but rounded off for reasons of confidentiality

Avrundning

I sammanfattningen är alla siffror avrundade till 10-tal. I tabellerna 1-11 är antalsuppgifterna avrundade till 100-tal, om inte antalet är mindre än 1 000 då antalsuppgifterna i stället avrundas till 10-tal. I tabellerna 1-11 är löneuppgifterna avrundade till 100-tal om inget annat noterats. Alla förändringstal, totaler och andelar beräknas före avrundning.

1. Landstingskommunal sektor, 2015. Genomsnittlig månadslön i kronor efter landsting och kön

1. County councils, 2015. Average monthly salary in SEK by county councils and sex

Landsting	Antal ¹			Månadslön		
	Kvinnor	Män	Totalt	Kvinnor	Män	Totalt
Hela riket	185 400	51 100	236 600	32 800	42 200	34 800
Stockholms läns landsting	22 100	6 700	28 800	35 500	43 400	37 300
Uppsala läns landsting	8 700	2 700	11 500	33 900	45 200	36 600
Södermanlands läns landsting	5 100	1 500	6 700	32 500	41 100	34 500
Östergötland läns landsting	9 800	2 400	12 200	32 500	44 200	34 800
Jönköpings läns landsting	7 800	2 000	9 700	32 100	44 400	34 600
Kronobergs läns landsting	4 300	1 300	5 700	31 900	39 600	33 700
Kalmar läns landsting	5 400	1 500	6 900	31 800	42 700	34 200
Blekinge läns landsting	3 700	1 000	4 700	31 600	40 500	33 500
Region Skåne	25 100	6 700	31 700	32 800	41 600	34 600
Hallands läns landsting	6 200	1 600	7 800	32 000	43 700	34 400
Västra Götalands läns landsting	36 100	9 600	45 700	32 400	41 300	34 300
Värmlands läns landsting	6 000	1 400	7 500	31 600	43 000	33 800
Örebro läns landsting	7 400	2 100	9 500	31 900	41 200	34 000
Västmanlands läns landsting	5 000	1 300	6 400	32 800	43 400	35 000
Dalarnas läns landsting	6 400	1 800	8 200	32 600	41 700	34 600
Gävleborgs läns landsting	5 100	1 400	6 500	31 900	41 300	33 900
Västernorrlands läns landsting	4 900	1 500	6 400	31 900	40 100	33 800
Jämtlands läns landsting	3 000	890	3 900	31 700	40 600	33 700
Västerbottens läns landsting	7 500	2 200	9 800	32 500	40 900	34 400
Norrbottens läns landsting	5 700	1 500	7 200	32 600	43 400	34 800

1) Antalsuppgifterna avser lönepopulationen. Se förklaring i stycket *Objekt och population* under avsnittet *Fakta om statistiken*.

2. Landstingskommunal sektor, 2015. Genomsnittlig månadslön och lönespridning i kronor efter yrke och kön

2. County councils, 2015. Average monthly salary and salary dispersion in SEK by occupation and sex

SSYK	Yrke ¹	Kön	Antal ²	Månadslön			
				Undre kvartil	Median	Övre kvartil	Medellön
	Samtliga	Kvinnor	185 400	25 900	30 000	35 000	32 800
		Män	51 100	27 800	34 100	49 500	42 200
		Totalt	236 600	26 200	30 600	36 700	34 800
1512	Avdelnings- och enhetschefer inom hälsa och sjukvård nivå 2	Kvinnor	4 400	38 900	42 000	45 400	43 600
		Män	920	40 800	45 000	58 800	53 100
		Totalt	5 300	39 100	42 400	46 400	45 300
2211	Specialistläkare	Kvinnor	7 800	65 100	70 900	76 400	71 800
		Män	9 000	68 500	74 300	82 000	77 000
		Totalt	16 800	66 700	72 600	79 300	74 600
2212	ST-läkare	Kvinnor	3 600	42 200	44 600	48 100	46 300
		Män	2 800	42 300	45 100	51 000	48 200
		Totalt	6 400	42 200	44 800	49 100	47 100
2213	AT-läkare	Kvinnor	1 200	30 500	32 400	35 000	33 500
		Män	1 000	30 700	32 800	35 700	34 500
		Totalt	2 200	30 600	32 600	35 400	34 000
2219	Övriga läkare	Kvinnor	1 100	30 500	38 600	42 500	38 200
		Män	1 100	30 600	38 700	43 000	38 800
		Totalt	2 200	30 500	38 600	42 600	38 500
2221	Grundutbildade sjuksköterskor	Kvinnor	27 600	28 300	30 700	33 700	31 400
		Män	3 500	28 700	31 300	34 400	31 900
		Totalt	31 000	28 400	30 800	33 800	31 400
2222	Barmorskor	Kvinnor	4 500	32 700	34 900	38 300	35 800
		Män	10	31 800	34 400	37 800	36 300
		Totalt	4 500	32 700	34 900	38 300	35 800
2223	Anestesisjuksköterskor	Kvinnor	2 100	32 700	35 200	37 900	35 500
		Män	700	31 800	34 300	37 500	35 000
		Totalt	2 800	32 400	35 000	37 800	35 400
2224	Distriktssköterskor	Kvinnor	4 300	31 700	32 900	34 300	33 300
		Män	100	31 800	33 200	34 800	34 000
		Totalt	4 500	31 700	32 900	34 300	33 300
2225	Psykiatrisjuksköterskor	Kvinnor	2 800	31 100	33 100	35 600	33 500
		Män	780	31 700	34 000	37 100	34 500
		Totalt	3 500	31 200	33 300	36 000	33 700
2228	Intensivvårds-sjuksköterskor	Kvinnor	2 800	33 400	36 000	38 900	36 400
		Män	470	33 600	36 400	39 000	36 500
		Totalt	3 300	33 400	36 100	38 900	36 400
2231	Operations-sjuksköterskor	Kvinnor	2 200	32 000	34 900	37 900	35 300
		Män	140	31 100	34 700	37 700	35 200
		Totalt	2 300	32 000	34 900	37 900	35 300
2232	Barnsjuksköterskor	Kvinnor	2 900	31 700	33 400	35 900	34 100
		Män	80	31 800	33 700	36 700	34 300
		Totalt	3 000	31 700	33 400	35 900	34 100
2235	Röntgensjuksköterskor	Kvinnor	2 000	28 600	31 600	34 700	32 000
		Män	460	28 500	31 500	35 000	32 100
		Totalt	2 500	28 600	31 600	34 700	32 000
2239	Övriga specialist-sjuksköterskor	Kvinnor	5 200	31 000	33 000	35 500	33 500
		Män	360	31 700	33 600	36 000	33 900
		Totalt	5 600	31 000	33 100	35 500	33 500
2241	Psykologer	Kvinnor	3 000	33 500	36 200	39 400	36 300
		Män	980	33 500	36 000	39 400	36 600
		Totalt	4 000	33 500	36 100	39 400	36 400
2260	Tandläkare	Kvinnor	1 600	35 800	44 300	53 700	45 700
		Män	900	36 000	46 700	60 300	48 800
		Totalt	2 500	35 900	45 000	55 400	46 800
2272	Sjukgymnaster	Kvinnor	4 100	26 400	29 000	31 300	29 200
		Män	990	25 500	28 200	30 500	28 500
		Totalt	5 100	26 100	28 800	31 100	29 100
2273	Arbetssterapeuter	Kvinnor	3 300	26 900	29 000	30 900	29 100
		Män	170	25 100	27 500	30 300	27 900
		Totalt	3 400	26 800	28 900	30 900	29 100

2. forts.

SSYK	Yrke ¹	Kön	Antal ²	Månadslön			
				Undre kvartil	Median	Övre kvartil	Medellön
2422	Planerare och utredare	Kvinnor	4 700	33 000	37 300	42 400	38 700
		Män	2 000	34 400	39 900	46 800	42 600
		Totalt	6 700	33 400	38 000	43 600	39 900
2662	Kuratorer	Kvinnor	3 400	29 500	31 300	33 100	31 400
		Män	360	29 200	31 300	33 100	31 500
		Totalt	3 700	29 500	31 300	33 100	31 400
3212	Biomedicinska analytiker m.fl.	Kvinnor	5 900	27 200	29 800	32 400	30 000
		Män	730	25 700	28 000	31 500	29 000
		Totalt	6 700	27 000	29 600	32 300	29 900
4117	Medicinska sekreterare, vårdadministratörer m.fl.	Kvinnor	13 500	23 500	24 700	26 000	25 000
		Män	180	20 600	22 500	25 100	23 500
		Totalt	13 600	23 400	24 600	26 000	25 000
4119	Övrig kontorsassistenter och sekreterare	Kvinnor	4 600	23 100	25 400	28 200	25 900
		Män	770	21 400	24 600	27 800	25 200
		Totalt	5 400	23 000	25 300	28 200	25 800
5152	Fastighetsskötare	Kvinnor	390	20 500	22 900	24 200	22 700
		Män	1 700	21 700	23 700	25 400	23 700
		Totalt	2 100	21 500	23 500	25 200	23 500
5323	Undersköterskor, vård- och specialavdelning	Kvinnor	25 900	24 300	26 100	28 000	26 300
		Män	2 300	23 600	25 700	27 900	25 900
		Totalt	28 200	24 200	26 100	28 000	26 200
5324	Undersköterskor, mottagning	Kvinnor	3 800	24 200	25 100	26 000	25 100
		Män	150	23 100	25 000	26 800	25 000
		Totalt	4 000	24 200	25 100	26 000	25 100
5341	Skötare	Kvinnor	4 700	24 500	26 500	28 500	26 600
		Män	3 700	24 700	26 800	29 200	27 000
		Totalt	8 500	24 600	26 600	28 800	26 800
5350	Tandsköterskor	Kvinnor	4 300	23 700	25 000	26 700	25 400
		Män	20	21 200	22 300	25 000	23 900
		Totalt	4 400	23 700	25 000	26 700	25 400
9111	Städare	Kvinnor	3 000	21 200	22 900	23 900	22 600
		Män	460	19 800	21 700	23 600	21 800
		Totalt	3 400	20 900	22 800	23 900	22 500

1) Endast de 30 vanligaste yrkena redovisas separat. För redovisning av ytterligare yrken se Statistikdatabasen på www.scb.se/AM0105.

2) Antalsuppgifterna avser lönepopulationen. Se förklaring i stycket *Objekt och population* under avsnittet *Fakta om statistiken*.

3. Landstingskommunal sektor, 2015. Genomsnittlig månadslön i kronor och kompletterande information efter yrke och kön

3. County councils, 2015. Average monthly salary in SEK and additional information by occupation and sex

SSYK	Yrke ¹	Kön	Antal ²	Tjänsteomfattning i %	Ålder	Grundlön	Rörliga lönetillägg ²	Månadslön
	Samtliga	Kvinnor	185 400	87	46	31 400	1 350	32 800
		Män	51 100	92	45	39 700	2 480	42 200
		Totalt	236 600	88	46	33 200	1 600	34 800
1512	Avdelnings- och enhetschefer inom hälsa och sjukvård nivå 2	Kvinnor	4 400	98	51	43 400	220	43 600
		Män	920	99	50	51 900	1 160	53 100
		Totalt	5 300	98	51	44 800	380	45 300
2211	Specialistläkare	Kvinnor	7 800	89	49	68 700	3 050	71 800
		Män	9 000	91	51	71 200	5 690	77 000
		Totalt	16 800	90	50	70 100	4 460	74 600
2212	ST-läkare	Kvinnor	3 600	94	36	44 000	2 240	46 300
		Män	2 800	97	36	44 400	3 730	48 200
		Totalt	6 400	96	36	44 200	2 900	47 100
2213	AT-läkare	Kvinnor	1 200	98	30	31 600	1 970	33 500
		Män	1 000	99	31	31 700	2 710	34 500
		Totalt	2 200	99	30	31 600	2 310	34 000
2219	Övriga läkare	Kvinnor	1 100	94	33	36 600	1 560	38 200
		Män	1 100	94	33	36 400	2 430	38 800
		Totalt	2 200	94	33	36 500	1 980	38 500
2221	Grundutbildade sjuksköterskor	Kvinnor	27 600	87	41	29 200	2 200	31 400
		Män	3 500	91	39	29 000	2 950	31 900
		Totalt	31 000	87	41	29 200	2 290	31 400
2222	Barnmorskor	Kvinnor	4 500	83	49	34 000	1 810	35 800
		Män	10	84	51	34 900	1 420	36 300
		Totalt	4 500	83	49	34 000	1 810	35 800
2223	Anestesisjuksköterskor	Kvinnor	2 100	88	48	33 900	1 600	35 500
		Män	700	92	44	33 000	1 990	35 000
		Totalt	2 800	89	47	33 700	1 700	35 400
2224	Distriktsköterskor	Kvinnor	4 300	84	51	33 000	280	33 300
		Män	100	86	52	33 800	160	34 000
		Totalt	4 500	84	51	33 100	270	33 300
2225	Psykiatrisjuksköterskor	Kvinnor	2 800	90	49	32 100	1 410	33 500
		Män	780	92	51	32 700	1 850	34 500
		Totalt	3 500	90	50	32 200	1 510	33 700
2228	Intensivvårdssjuksköterskor	Kvinnor	2 800	88	48	34 000	2 410	36 400
		Män	470	92	44	33 500	2 990	36 500
		Totalt	3 300	89	47	33 900	2 490	36 400
2231	Operationssjuksköterskor	Kvinnor	2 200	88	48	33 700	1 570	35 300
		Män	140	93	45	33 300	1 870	35 200
		Totalt	2 300	88	48	33 700	1 590	35 300
2232	Barnsjuksköterskor	Kvinnor	2 900	85	46	32 400	1 650	34 100
		Män	80	91	43	31 600	2 670	34 300
		Totalt	3 000	85	46	32 400	1 680	34 100
2235	Röntgensjuksköterskor	Kvinnor	2 000	91	46	30 400	1 560	32 000
		Män	460	96	44	30 200	1 980	32 100
		Totalt	2 500	92	46	30 400	1 640	32 000
2239	Övriga specialist-sjuksköterskor	Kvinnor	5 200	87	50	32 700	760	33 500
		Män	360	93	49	33 100	810	33 900
		Totalt	5 600	87	50	32 700	760	33 500
2241	Psykologer	Kvinnor	3 000	89	42	36 200	110	36 300
		Män	980	91	43	36 500	80	36 600
		Totalt	4 000	89	43	36 300	100	36 400
2260	Tandläkare	Kvinnor	1 600	88	44	45 300	310	45 700
		Män	900	91	45	48 000	770	48 800
		Totalt	2 500	89	44	46 300	470	46 800
2272	Sjukgymnaster	Kvinnor	4 100	89	43	29 100	60	29 200
		Män	990	93	41	28 500	50	28 500
		Totalt	5 100	90	43	29 000	60	29 100
2273	Arbets terapeuter	Kvinnor	3 300	90	45	29 100	50	29 100
		Män	170	96	39	27 900	70	27 900
		Totalt	3 400	90	45	29 000	50	29 100

3. forts.

SSYK	Yrke ¹	Kön	Antal ²	Tjänsteomfattning i %	Ålder	Grundlön	Rörliga lönetillägg ³	Månadslön
2422	Planerare och utredare	Kvinnor	4 700	93	49	38 500	180	38 700
		Män	2 000	93	49	42 400	210	42 600
		Totalt	6 700	93	49	39 600	190	39 900
2662	Kuratorer	Kvinnor	3 400	88	48	31 300	70	31 400
		Män	360	93	48	31 400	60	31 500
		Totalt	3 700	89	48	31 300	70	31 400
3212	Biomedicinska analytiker m.fl.	Kvinnor	5 900	89	47	29 300	670	30 000
		Män	730	95	42	28 300	700	29 000
		Totalt	6 700	90	47	29 200	680	29 900
4117	Medicinska sekreterare, vårdadministratörer m.fl.	Kvinnor	13 500	89	49	24 800	190	25 000
		Män	180	78	36	22 700	850	23 500
		Totalt	13 600	89	49	24 800	200	25 000
4119	Övrig kontorsassistenter och sekreterare	Kvinnor	4 600	87	47	25 600	210	25 900
		Män	770	85	40	24 500	570	25 200
		Totalt	5 400	86	46	25 500	260	25 800
5152	Fastighetsskötare	Kvinnor	390	86	41	21 900	820	22 700
		Män	1 700	88	44	22 600	1 120	23 700
		Totalt	2 100	88	43	22 400	1 070	23 500
5323	Undersköterskor, vård- och specialavdelning	Kvinnor	25 900	82	45	23 600	2 640	26 300
		Män	2 300	82	39	22 700	3 160	25 900
		Totalt	28 200	82	45	23 600	2 680	26 200
5324	Undersköterskor, mottagning	Kvinnor	3 800	83	50	24 400	610	25 100
		Män	150	83	40	23 200	1 810	25 000
		Totalt	4 000	83	49	24 400	650	25 100
5341	Skötare	Kvinnor	4 700	82	47	23 800	2 830	26 600
		Män	3 700	85	45	23 400	3 540	27 000
		Totalt	8 500	84	46	23 600	3 140	26 800
5350	Tandsköterskor	Kvinnor	4 300	89	51	25 200	180	25 400
		Män	20	89	37	23 300	580	23 900
		Totalt	4 400	89	51	25 200	180	25 400
9111	Städare	Kvinnor	3 000	83	46	21 900	660	22 600
		Män	460	87	39	21 000	810	21 800
		Totalt	3 400	84	45	21 800	680	22 500

1) Endast de 30 vanligaste yrkena redovisas separat. För redovisning av ytterligare yrken se Statistikdatabasen på www.scb.se/AM0105.

2) Antalsuppgifterna avser lönepopulationen. Se förklaring i stycket *Objekt och population* under avsnittet *Fakta om statistiken*.

3) Rörliga lönetillägg är avrundade till 10-tal.

4. Landstingskommunal sektor, 2015. Genomsnittlig månadslön i kronor efter yrke, ålder och kön

4. County councils, 2015. Average monthly salary in SEK by occupation, age and sex

Yrke ¹	Kön		Ålder					
			Samtliga ²	18-29	30-39	40-49	50-59	60-66
Samtliga	Kvinnor	Lön	32 800	26 500	32 100	34 100	33 900	34 400
		Antal	185 400	23 000	34 400	45 700	53 500	28 800
	Män	Lön	42 200	27 500	38 300	45 000	46 800	50 600
		Antal	51 100	7 200	11 800	12 600	12 200	7 400
	Totalt	Lön	34 800	26 800	33 600	36 400	36 300	37 700
		Antal	236 600	30 200	46 200	58 300	65 600	36 200
1512 Avdelnings- och enhetschefer inom hälsa och sjukvård nivå 2	Kvinnor	Lön	43 600	33 000	39 100	43 200	44 300	45 900
		Antal	4 400	20	430	1 500	1 800	690
	Män	Lön	53 100	..	44 900	51 200	56 800	56 800
		Antal	920	0	130	340	290	170
	Totalt	Lön	45 300	33 300	40 400	44 700	46 000	48 000
		Antal	5 300	20	550	1 800	2 100	860
2211 Specialistläkare	Kvinnor	Lön	71 800	..	64 500	70 000	75 200	77 100
		Antal	7 800	0	1 300	2 900	2 300	1 300
	Män	Lön	77 000	..	67 100	74 700	80 400	81 500
		Antal	9 000	0	1 200	2 900	2 800	2 100
	Totalt	Lön	74 600	51 200	65 800	72 300	78 000	79 800
		Antal	16 800	10	2 500	5 800	5 100	3 400
2212 ST-läkare	Kvinnor	Lön	46 300	44 800	46 000	48 000	49 400	..
		Antal	3 600	350	2 500	610	100	0
	Män	Lön	48 200	45 500	48 100	49 400	53 100	51 400
		Antal	2 800	310	2 000	480	100	10
	Totalt	Lön	47 100	45 100	46 900	48 600	51 300	51 600
		Antal	6 400	650	4 500	1 100	200	10
2221 Grundutbildade sjuksköterskor	Kvinnor	Lön	31 400	28 600	30 200	32 100	33 800	34 700
		Antal	27 600	6 400	6 700	6 400	5 400	2 700
	Män	Lön	31 900	29 000	31 200	33 600	34 700	35 000
		Antal	3 500	920	1 000	730	550	230
	Totalt	Lön	31 400	28 600	30 300	32 200	33 900	34 700
		Antal	31 000	7 300	7 800	7 100	5 900	2 900
2222 Barnmorskor	Kvinnor	Lön	35 800	32 700	33 500	35 100	37 100	37 800
		Antal	4 500	130	890	1 300	1 300	910
	Män	Lön	36 300	-	34 200	37 500
		Antal	10	-	0	0	0	10
	Totalt	Lön	35 800	32 700	33 500	35 100	37 100	37 800
		Antal	4 500	130	890	1 300	1 300	920
2224 Distriktssköterskor	Kvinnor	Lön	33 300	30 600	31 300	32 700	33 800	34 400
		Antal	4 300	60	520	1 200	1 500	1 100
	Män	Lön	34 000	..	32 200	32 900	33 000	36 000
		Antal	100	0	10	30	20	40
	Totalt	Lön	33 300	30 500	31 300	32 700	33 800	34 400
		Antal	4 500	60	530	1 200	1 500	1 200
2225 Psykiatrijuksköterskor	Kvinnor	Lön	33 500	28 400	31 000	33 300	34 600	35 000
		Antal	2 800	150	400	670	940	590
	Män	Lön	34 500	28 400	32 000	34 900	35 200	36 100
		Antal	780	40	130	160	240	220
	Totalt	Lön	33 700	28 400	31 300	33 600	34 700	35 300
		Antal	3 500	190	530	830	1 200	810
2239 Övriga specialistsjuksköterskor	Kvinnor	Lön	33 500	28 900	30 600	33 100	34 300	35 000
		Antal	5 200	120	710	1 500	1 900	1 000
	Män	Lön	33 900	29 600	31 800	34 200	35 100	34 400
		Antal	360	20	60	110	100	80
	Totalt	Lön	33 500	28 900	30 700	33 200	34 300	34 900
		Antal	5 600	140	770	1 600	2 000	1 100
2241 Psykologer	Kvinnor	Lön	36 300	30 600	34 400	37 500	39 800	41 100
		Antal	3 000	410	1 000	720	500	360
	Män	Lön	36 600	30 500	34 000	37 700	39 200	42 000
		Antal	980	80	370	240	160	130
	Totalt	Lön	36 400	30 500	34 300	37 500	39 700	41 400
		Antal	4 000	490	1 400	960	660	490
2272 Sjukgymnaster	Kvinnor	Lön	29 200	25 000	27 600	30 100	31 700	32 300
		Antal	4 100	750	930	1 100	970	420
	Män	Lön	28 500	24 900	27 200	30 200	31 500	30 700
		Antal	990	220	250	260	180	80
	Totalt	Lön	29 100	25 000	27 500	30 100	31 600	32 100
		Antal	5 100	970	1 200	1 300	1 100	500

4. forts.

Yrke ¹	Kön		Ålder					
			Samtliga ²	18-29	30-39	40-49	50-59	60-66
2273 Arbetsterapeuter	Kvinnor	Lön	29 100	25 100	27 600	29 500	30 500	31 900
		Antal	3 300	390	690	910	840	440
	Män	Lön	27 900	25 000	26 900	29 800	31 200	30 300
		Antal	170	50	40	30	30	10
	Totalt	Lön	29 100	25 000	27 600	29 500	30 500	31 900
		Antal	3 400	440	740	940	870	450
2422 Planerare och utredare m.fl.	Kvinnor	Lön	38 700	30 000	35 000	38 600	39 800	41 600
		Antal	4 700	140	780	1 300	1 600	870
	Män	Lön	42 600	31 300	37 600	41 200	44 500	48 900
		Antal	2 000	110	340	560	560	430
	Totalt	Lön	39 900	30 600	35 800	39 300	41 000	44 000
		Antal	6 700	250	1 100	1 900	2 200	1 300
2662 Kuratorer	Kvinnor	Lön	31 400	26 400	29 300	31 200	32 500	33 400
		Antal	3 400	170	620	960	1 000	620
	Män	Lön	31 500	26 400	29 200	31 500	32 400	34 000
		Antal	360	30	60	80	100	80
	Totalt	Lön	31 400	26 400	29 300	31 200	32 500	33 500
		Antal	3 700	200	680	1 000	1 100	700
3212 Biomedicinsk analytiker m.fl.	Kvinnor	Lön	30 000	25 500	28 000	30 000	31 600	32 100
		Antal	5 900	750	1 100	1 100	1 700	1 400
	Män	Lön	29 000	25 500	27 800	29 800	31 500	32 100
		Antal	730	160	180	150	150	80
	Totalt	Lön	29 900	25 500	27 900	30 000	31 600	32 100
		Antal	6 700	910	1 300	1 200	1 800	1 400
4117 Medicinska sekreterare vårdadministratörer m.fl.	Kvinnor	Lön	25 000	22 100	23 600	24 900	25 600	25 700
		Antal	13 500	730	1 700	3 700	4 800	2 500
	Män	Lön	23 500	21 300	23 100	26 100	27 600	24 800
		Antal	180	70	50	30	20	10
	Totalt	Lön	25 000	22 000	23 600	24 900	25 600	25 700
		Antal	13 600	800	1 700	3 700	4 800	2 500
4119 Övriga kontorsassistenter och sekreterare	Kvinnor	Lön	25 900	21 400	25 100	26 900	26 800	26 600
		Antal	4 600	610	550	1 000	1 600	840
	Män	Lön	25 200	21 400	26 500	26 700	27 300	27 500
		Antal	770	250	150	140	150	80
	Totalt	Lön	25 800	21 400	25 400	26 900	26 800	26 700
		Antal	5 400	860	690	1 200	1 700	930
5323 Undersköterskor, vård- och specialavdelning	Kvinnor	Lön	26 300	24 000	25 000	26 500	27 300	27 700
		Antal	25 900	4 700	3 700	5 400	8 000	4 100
	Män	Lön	25 900	24 200	25 500	26 800	27 600	27 900
		Antal	2 300	750	460	510	420	160
	Totalt	Lön	26 200	24 000	25 000	26 500	27 400	27 700
		Antal	28 200	5 400	4 200	5 900	8 400	4 300
5324 Undersköterskor, mottagning	Kvinnor	Lön	25 100	22 200	23 900	25 000	25 700	25 700
		Antal	3 800	350	400	820	1 400	870
	Män	Lön	25 000	23 500	25 000	25 700	26 200	25 800
		Antal	150	40	40	30	30	10
	Totalt	Lön	25 100	22 300	24 000	25 000	25 700	25 700
		Antal	4 000	390	440	850	1 400	880
5341 Skötare	Kvinnor	Lön	26 600	24 100	25 100	26 500	27 500	28 100
		Antal	4 700	700	620	990	1 500	930
	Män	Lön	27 000	24 500	25 800	27 100	28 000	28 500
		Antal	3 700	630	620	780	1 100	630
	Totalt	Lön	26 800	24 300	25 500	26 800	27 700	28 300
		Antal	8 500	1 300	1 200	1 800	2 600	1 600
5350 Tandsköterskor	Kvinnor	Lön	25 400	21 200	23 000	24 700	26 400	26 300
		Antal	4 300	200	460	900	1 800	990
	Män	Lön	23 900	..	21 900	-
		Antal	20	0	10	0	0	-
	Totalt	Lön	25 400	21 200	23 000	24 700	26 400	26 300
		Antal	4 400	210	470	900	1 800	990

1) Endast de 20 vanligaste yrkena redovisas separat. För redovisning av ytterligare yrken se Statistikdatabasen på www.scb.se/AM0105.

2) Antalsuppgifterna avser lönepopulationen. Se förklaring i stycket *Objekt och population* under avsnittet *Fakta om statistiken*.

5. Landstingskommunal sektor, 2015. Genomsnittlig månadslön i kronor efter yrke, region och kön

5. County councils, 2015. Average monthly salary in SEK by occupation, region and sex

SSYK	Yrke ¹	Kön	Region ³				
			Samtliga ²	Östra Sverige	Södra Sverige	Norra Sverige	
	Samtliga	Kvinnor	Lön	32 800	33 800	32 400	32 200
			Antal	185 400	58 100	88 500	38 800
		Män	Lön	42 200	43 300	41 800	41 600
			Antal	51 100	16 800	23 600	10 700
		Totalt	Lön	34 800	35 900	34 300	34 200
			Antal	236 600	75 000	112 200	49 500
1512	Avdelnings- och enhetschefer inom hälsa och sjukvård nivå 2	Kvinnor	Lön	43 600	45 700	43 600	40 700
			Antal	4 400	1 400	2 000	980
		Män	Lön	53 100	57 200	53 500	44 900
			Antal	920	310	440	180
		Totalt	Lön	45 300	47 800	45 400	41 300
			Antal	5 300	1 700	2 500	1 200
2211	Specialistläkare	Kvinnor	Lön	71 800	71 900	70 900	74 400
			Antal	7 800	2 800	3 700	1 300
		Män	Lön	77 000	76 700	75 700	80 800
			Antal	9 000	3 000	4 300	1 700
		Totalt	Lön	74 600	74 400	73 400	78 000
			Antal	16 800	5 800	8 000	3 000
2212	ST-läkare	Kvinnor	Lön	46 300	46 800	45 300	47 700
			Antal	3 600	1 200	1 600	740
		Män	Lön	48 200	49 400	46 600	49 700
			Antal	2 800	940	1 300	630
		Totalt	Lön	47 100	47 900	45 900	48 600
			Antal	6 400	2 200	2 900	1 400
2221	Grundutbildade sjuksköterskor	Kvinnor	Lön	31 400	31 600	31 200	31 400
			Antal	27 600	9 300	11 800	6 500
		Män	Lön	31 900	32 200	31 500	32 200
			Antal	3 500	1 200	1 300	950
		Totalt	Lön	31 400	31 700	31 200	31 500
			Antal	31 000	10 500	13 200	7 400
2222	Barnmorskor	Kvinnor	Lön	35 800	36 300	35 800	35 100
			Antal	4 500	1 300	2 200	900
		Män	Lön	36 300	..	38 100	..
			Antal	10	0	10	0
		Totalt	Lön	35 800	36 300	35 800	35 100
			Antal	4 500	1 300	2 200	900
2224	Distriktssköterskor	Kvinnor	Lön	33 300	33 800	33 200	33 000
			Antal	4 300	1 300	1 800	1 300
		Män	Lön	34 000	34 900	33 500	33 700
			Antal	100	30	40	30
		Totalt	Lön	33 300	33 800	33 200	33 000
			Antal	4 500	1 300	1 800	1 300
2225	Psykiatrisjuksköterskor	Kvinnor	Lön	33 500	35 000	32 900	33 200
			Antal	2 800	750	1 500	470
		Män	Lön	34 500	36 100	34 100	33 600
			Antal	780	200	460	110
		Totalt	Lön	33 700	35 200	33 200	33 200
			Antal	3 500	950	2 000	580
2239	Övriga specialistsjuksköterskor	Kvinnor	Lön	33 500	34 600	33 400	32 400
			Antal	5 200	1 100	3 300	840
		Män	Lön	33 900	35 300	33 400	33 500
			Antal	360	80	220	60
		Totalt	Lön	33 500	34 600	33 400	32 500
			Antal	5 600	1 200	3 500	890
2241	Psykologer	Kvinnor	Lön	36 300	35 900	36 300	37 300
			Antal	3 000	1 200	1 300	500
		Män	Lön	36 600	36 300	36 400	37 500
			Antal	980	380	420	180
		Totalt	Lön	36 400	36 000	36 300	37 400
			Antal	4 000	1 600	1 700	690
2272	Sjukgymnaster	Kvinnor	Lön	29 200	28 700	29 700	28 800
			Antal	4 100	1 400	1 900	870
		Män	Lön	28 500	27 700	29 100	28 500
			Antal	990	300	440	240
		Totalt	Lön	29 100	28 500	29 600	28 700
			Antal	5 100	1 700	2 300	1 100

5. forts.

SSYK	Yrke ¹	Kön	Region ³				
			Samtliga ²	Östra Sverige	Södra Sverige	Norra Sverige	
2273	Arbetsterapeuter	Kvinnor	Lön	29 100	28 700	29 700	28 700
			Antal	3 300	1 100	1 400	770
		Män	Lön	27 900	27 200	28 300	28 200
			Antal	170	50	80	30
		Totalt	Lön	29 100	28 600	29 600	28 700
			Antal	3 400	1 200	1 500	810
2422	Planerare och utredare m.fl.	Kvinnor	Lön	38 700	39 500	38 200	38 300
			Antal	4 700	1 600	2 200	880
		Män	Lön	42 600	43 300	42 700	41 500
			Antal	2 000	620	1 000	370
		Totalt	Lön	39 900	40 600	39 600	39 200
			Antal	6 700	2 300	3 200	1 200
2662	Kuratorer	Kvinnor	Lön	31 400	31 500	31 700	30 700
			Antal	3 400	1 200	1 500	740
		Män	Lön	31 500	32 300	31 300	30 800
			Antal	360	120	160	80
		Totalt	Lön	31 400	31 500	31 700	30 700
			Antal	3 700	1 300	1 600	820
3212	Biomedicinska analytiker m.fl.	Kvinnor	Lön	30 000	30 000	29 800	30 300
			Antal	5 900	2 200	2 600	1 100
		Män	Lön	29 000	29 000	28 700	29 800
			Antal	730	280	340	110
		Totalt	Lön	29 900	29 900	29 700	30 300
			Antal	6 700	2 500	3 000	1 200
4117	Medicinska sekreterare vårdadministratörer m.fl.	Kvinnor	Lön	25 000	25 300	25 000	24 600
			Antal	13 500	3 800	7 100	2 500
		Män	Lön	23 500	23 600	23 600	22 600
			Antal	180	70	100	10
		Totalt	Lön	25 000	25 200	25 000	24 600
			Antal	13 600	3 900	7 200	2 500
4119	Övriga kontorsassistenter och sekreterare	Kvinnor	Lön	25 900	26 600	25 200	26 200
			Antal	4 600	1 500	2 200	960
		Män	Lön	25 200	25 900	24 500	26 200
			Antal	770	260	410	100
		Totalt	Lön	25 800	26 500	25 100	26 200
			Antal	5 400	1 700	2 600	1 100
5323	Undersköterskor, vård- och specialavdelning	Kvinnor	Lön	26 300	26 400	26 200	26 200
			Antal	25 900	8 700	12 000	5 200
		Män	Lön	25 900	26 300	25 500	26 100
			Antal	2 300	790	1 000	490
		Totalt	Lön	26 200	26 400	26 100	26 200
			Antal	28 200	9 500	13 000	5 700
5324	Undersköterskor, mottagning	Kvinnor	Lön	25 100	25 200	25 100	24 800
			Antal	3 800	730	2 200	950
		Män	Lön	25 000	25 300	24 900	25 000
			Antal	150	40	70	30
		Totalt	Lön	25 100	25 200	25 100	24 800
			Antal	4 000	770	2 200	980
5341	Skötare	Kvinnor	Lön	26 600	26 700	26 500	26 500
			Antal	4 700	1 800	2 100	830
		Män	Lön	27 000	26 900	27 100	26 900
			Antal	3 700	1 700	1 300	700
		Totalt	Lön	26 800	26 800	26 700	26 700
			Antal	8 500	3 500	3 400	1 500
5350	Tandsköterskor	Kvinnor	Lön	25 400	25 000	25 800	25 100
			Antal	4 300	840	2 400	1 100
		Män	Lön	23 900	24 600	24 800	..
			Antal	20	10	10	0
		Totalt	Lön	25 400	25 000	25 800	25 100
			Antal	4 400	840	2 400	1 100

1) Endast de 20 vanligaste yrkena redovisas separat. För redovisning av ytterligare yrken se Statistikdatabasen på www.scb.se/AM0105.

2) Antalsuppgifterna avser lönepopulationen. Se förklaring i stycket *Objekt och population* under avsnittet *Fakta om statistiken*.

3) Regionerna är indelade enligt följande: *Östra Sverige*: Stockholms, Uppsala, Södermanlands, Östergötlands, Örebro och Västmanlands län. *Södra Sverige*: Jönköpings, Kronobergs, Kalmar, Blekinge, Skåne, Hallands och Västra Götalands län. *Norra Sverige*: Värmlands, Dalarnas, Gävleborgs, Västernorrlands, Jämtlands, Västerbottens och Norrbottens län.

6. Landstingskommunal sektor, 2015. Antal anställda efter månadslöneintervall i kronor och kön

6. County councils, 2015. Number of employees by monthly salary interval in SEK by sex

Månadslön	Antal ¹		
	Kvinnor	Män	Totalt
Samtliga	185 400	51 100	236 600
-20 999	4 100	1 500	5 600
21 000-22 999	8 900	1 900	10 800
23 000-24 999	21 000	3 500	24 500
25 000-26 999	25 300	4 100	29 400
27 000-28 999	22 800	4 300	27 100
29 000-30 999	21 100	4 300	25 500
31 000-32 999	20 100	3 900	24 000
33 000-34 999	15 600	3 300	18 900
35 000-36 999	10 400	2 500	12 900
37 000-38 999	7 200	2 000	9 200
39 000-40 999	5 500	1 800	7 300
41 000-42 999	4 200	1 700	5 900
43 000-44 999	3 200	1 400	4 500
45 000-46 999	2 200	1 100	3 300
47 000-48 999	1 400	700	2 100
49 000-50 999	920	640	1 600
51 000-52 999	700	470	1 200
53 000-54 999	670	440	1 100
55 000-56 999	670	490	1 200
57 000-58 999	700	490	1 200
59 000-60 999	660	520	1 200
61 000-62 999	590	470	1 100
63 000-64 999	550	440	990
65 000-66 999	700	530	1 200
67 000-68 999	760	600	1 400
69 000-70 999	970	880	1 900
71 000-72 999	850	920	1 800
73 000-74 999	800	870	1 700
75 000-76 999	690	800	1 500
77 000-78 999	470	660	1 100
79 000-80 999	370	580	960
81 000-82 999	270	490	760
83 000-84 999	230	390	620
85 000-86 999	170	340	510
87 000-88 999	160	260	430
89 000-	710	1 700	2 400

1) Antalsuppgifterna avser lönepopulationen. Se förklaring i stycket *Objekt och population* under avsnittet *Fakta om statistiken*.

7. Landstingskommunal sektor, 2015. Genomsnittlig månadslön och lönespridning i kronor efter utbildningsinriktning och kön

7. County councils, 2015. Average monthly salary and salary dispersion in SEK by field of education and sex

Utbildningsinriktning	Kön	Antal ¹	Månadslön				
			Undre kvartil	Median	Övre kvartil	Medel-lön	Medel-ålder
Samtliga	Kvinnor	185 400	25 900	30 000	35 000	32 800	46
	Män	51 100	27 800	34 100	49 500	42 200	45
	Totalt	236 600	26 200	30 600	36 700	34 800	46
0 Allmän utbildning	Kvinnor	9 700	23 200	25 000	27 400	25 800	48
	Män	3 500	22 900	25 800	29 900	27 300	43
	Totalt	13 100	23 100	25 200	27 900	26 200	47
1 Pedagogik och lärarutbildning	Kvinnor	3 400	27 200	31 500	35 000	32 400	50
	Män	800	28 700	32 100	36 200	34 400	50
	Totalt	4 200	27 500	31 600	35 100	32 800	50
2 Humaniora och konst	Kvinnor	3 000	22 500	25 300	29 300	26 700	39
	Män	1 100	23 100	26 800	31 200	28 300	40
	Totalt	4 000	22 600	25 600	29 900	27 200	39
3 Samhällsvetenskap, juridik, handel, administration	Kvinnor	25 100	24 300	26 800	34 000	30 100	48
	Män	4 900	27 400	34 300	41 600	36 800	46
	Totalt	30 000	24 500	27 600	35 400	31 200	48
4 Naturvetenskap, matematik och data	Kvinnor	2 300	25 500	29 200	35 900	31 700	45
	Män	1 300	28 000	34 100	40 900	36 000	45
	Totalt	3 600	26 100	30 700	37 900	33 300	45
5 Teknik och tillverkning	Kvinnor	2 300	24 200	27 300	34 100	30 600	45
	Män	6 500	25 300	29 900	36 700	32 400	46
	Totalt	8 800	24 900	29 100	36 000	31 900	46
6 Lant- och skogsbruk samt djursjukvård	Kvinnor	720	22 000	24 100	26 900	25 200	37
	Män	300	24 400	27 300	32 900	29 600	47
	Totalt	1 000	22 400	24 800	28 200	26 500	40
7 Hälso- och sjukvård samt social omsorg	Kvinnor	133 000	27 300	31 100	36 000	34 300	46
	Män	31 000	30 400	39 000	67 900	48 300	44
	Totalt	164 000	27 700	31 800	38 400	36 900	45
8 Tjänster	Kvinnor	4 500	23 400	25 100	27 300	25 800	47
	Män	1 000	23 700	26 800	32 300	30 000	44
	Totalt	5 500	23 500	25 300	27 800	26 600	47

1) Antalsuppgifterna avser lönepopulationen. Se förklaring i stycket *Objekt och population* under avsnittet *Fakta om statistiken*.

8. Landstingskommunal sektor, 2015. Genomsnittlig månadslön och lönespridning i kronor efter utbildningsnivå och kön

8. County councils, 2015. Average monthly salary and salary dispersion in SEK by level of education and sex

Utbildningsnivå	Kön	Antal ¹	Månadslön				
			Undre kvartil	Median	Övre kvartil	Medellön	Medel-ålder
Samtliga utbildningsnivåer	Kvinnor	185 400	25 900	30 000	35 000	32 800	46
	Män	51 100	27 800	34 100	49 500	42 200	45
	Totalt	236 600	26 200	30 600	36 700	34 800	46
1 Förgymnasial utbildning, kortare än 9 år	Kvinnor	490	21 700	23 100	24 400	23 100	52
	Män	170	21 400	23 500	25 200	23 800	50
	Totalt	660	21 600	23 100	24 600	23 300	52
2 Förgymnasial utbildning, minst 9 år	Kvinnor	2 400	22 600	24 000	25 900	24 600	48
	Män	1 200	22 600	24 800	28 000	26 100	46
	Totalt	3 600	22 600	24 200	26 600	25 100	48
3 Gymnasial utbildning, högst 2 år	Kvinnor	29 900	24 700	26 200	28 200	26 700	54
	Män	5 500	25 000	27 500	30 900	28 700	52
	Totalt	35 400	24 700	26 300	28 500	27 000	54
4 Gymnasial utbildning, 3 år	Kvinnor	24 900	23 200	24 900	27 000	25 500	42
	Män	6 700	23 000	26 000	30 000	27 400	38
	Totalt	31 600	23 100	25 000	27 500	25 900	41
5 Eftergymnasial utbildning, kortare än 3 år	Kvinnor	30 400	25 800	30 600	34 600	31 200	50
	Män	5 900	26 800	31 500	37 400	33 300	47
	Totalt	36 300	26 000	30 700	34 900	31 600	49
6 Eftergymnasial utbildning, 3 år eller längre	Kvinnor	93 100	29 300	32 900	38 200	36 400	43
	Män	27 300	31 600	39 000	60 400	47 000	43
	Totalt	120 500	29 600	33 600	40 900	38 800	43
7 Forskarutbildning	Kvinnor	3 800	41 300	59 500	73 100	58 500	49
	Män	4 100	57 000	72 500	81 500	70 400	51
	Totalt	7 800	45 300	68 200	77 600	64 700	50

1) Antalsuppgifterna avser lönepopulationen. Se förklaring i stycket *Objekt och population* under avsnittet *Fakta om statistiken*.

9. Landstingskommunal sektor. 2015. Genomsnittlig månadslön och lönespridning i kronor efter utbildning och kön

9. County councils, 2015. Average monthly salary and salary dispersion in SEK by education and sex

Utbildning ¹	Kön	Antal ²	Månadslön				Medel- lön	Medel- ålder
			Undre kvartil	Median	Övre kvartil			
Samtliga utbildningar	Kvinnor	185 400	25 900	30 000	35 000	32 800	46	
	Män	51 100	27 800	34 100	49 500	42 200	45	
	Totalt	236 600	26 200	30 600	36 700	34 800	46	
Allmän utbildning								
Folkskoleutbildning och motsvarande	Kvinnor	490	21 700	23 100	24 400	23 100	52	
	Män	170	21 400	23 500	25 200	23 800	50	
	Totalt	660	21 600	23 100	24 600	23 300	52	
Grundskoleutbildning och motsvarande	Kvinnor	2 400	22 600	24 000	25 900	24 600	48	
	Män	1 200	22 600	24 800	28 000	26 100	46	
	Totalt	3 600	22 600	24 200	26 600	25 100	48	
Samhällsvetenskaplig, social och humanistisk gymnasieutbildning	Kvinnor	6 100	23 800	25 600	27 800	26 200	49	
	Män	1 500	23 100	26 400	29 900	27 300	42	
	Totalt	7 600	23 700	25 600	28 100	26 400	47	
Naturvetenskaplig gymnasie- utbildning	Kvinnor	690	23 500	26 600	30 400	27 500	39	
	Män	560	24 600	29 500	33 900	30 700	36	
	Totalt	1 300	23 800	27 600	32 100	28 900	38	
Pedagogik och lärarutbildning								
Minst 20 högskolepoäng inom pedagogik, ej examen	Kvinnor	540	23 500	26 300	29 700	27 300	40	
	Män	150	24 800	27 500	30 900	29 300	40	
	Totalt	690	23 700	26 500	30 100	27 700	40	
Ämneslärarutbildning, allmänna ämnen	Kvinnor	390	28 700	31 100	34 200	33 000	46	
	Män	160	30 300	32 700	35 700	34 600	46	
	Totalt	550	29 000	31 600	34 800	33 500	46	
Speicallärarutbildning	Kvinnor	450	31 600	32 800	34 400	33 500	54	
	Män	30	32 100	33 100	34 300	37 700	57	
	Totalt	470	31 600	32 900	34 300	33 700	54	
Yrkeslärarutbildning	Kvinnor	630	33 200	36 500	40 800	38 100	59	
	Män	140	32 600	34 900	42 000	38 200	57	
	Totalt	760	33 000	36 000	40 900	38 100	58	
Övrig eftergymnasial utbildning inom pedagogik/lärarutbildning	Kvinnor	520	26 100	31 100	36 700	33 500	46	
	Män	110	28 100	31 400	35 100	34 100	50	
	Totalt	630	26 500	31 200	36 500	33 600	47	
Humaniora och konst								
Estetisk utbildning på gymnasial nivå	Kvinnor	750	20 800	22 800	25 000	23 400	31	
	Män	190	20 600	23 000	26 900	24 500	33	
	Totalt	940	20 700	22 900	25 400	23 600	32	
Gymnasial utbildning för medie- produktion	Kvinnor	400	21 000	23 200	25 300	23 600	33	
	Män	180	21 600	24 000	27 300	24 800	33	
	Totalt	580	21 200	23 300	26 100	24 000	33	
Minst 20 högskolepoäng inom humaniora /konst, ej examen	Kvinnor	740	23 600	26 100	29 800	27 400	43	
	Män	330	23 900	27 100	30 900	28 100	42	
	Totalt	1 100	23 700	26 400	30 200	27 600	43	
Humanistisk högskoleutbildning (minst 3 år)	Kvinnor	610	24 900	28 600	33 200	30 400	44	
	Män	190	26 000	30 200	35 600	33 200	46	
	Totalt	800	25 100	29 000	33 500	31 000	44	
Samhällsvetenskaplig, juridik, handel, administration								
Handelsgymnasium/3-årig ekonomisk linje på gymnasiet	Kvinnor	1 800	24 500	26 100	29 300	27 700	52	
	Män	350	25 100	28 600	35 700	32 400	50	
	Totalt	2 100	24 500	26 400	30 200	28 400	52	
Yrkesinriktad utbildning på gymnasial nivå inom handel och administration	Kvinnor	9 300	24 000	25 300	27 400	26 300	52	
	Män	740	23 400	26 300	30 400	27 900	48	
	Totalt	10 100	24 000	25 400	27 600	26 400	52	
Minst 20 högskolepoäng inom samhällsv/ekonomi/juridik, ej examen	Kvinnor	2 000	23 900	27 400	34 000	30 100	42	
	Män	750	25 100	29 100	37 300	32 400	39	
	Totalt	2 700	24 200	28 000	34 600	30 700	41	
Ekonomutbildning (högskoleutbildning minst 3 år)	Kvinnor	1 100	29 900	36 500	44 000	38 200	44	
	Män	620	33 100	40 800	49 100	43 600	46	
	Totalt	1 700	30 800	37 800	45 900	40 200	44	

9. forts.

Utbildning ¹	Kön	Antal ²	Månadslön				
			Undre kvartil	Median	Övre kvartil	Medel lön	Medel-ålder
Högskoleutbildning för organisation, administration och förvaltning (minst 3 år)	Kvinnor	710	35 500	42 000	50 100	44 600	54
	Män	330	38 100	46 000	57 800	50 100	55
	Totalt	1 000	36 200	42 800	52 900	46 300	54
Psykolog- och psykoterapeut-utbildning	Kvinnor	4 200	33 300	36 100	39 600	37 100	45
	Män	1 300	33 600	36 500	40 900	38 400	46
	Totalt	5 400	33 400	36 200	39 900	37 400	45
Samhälls- och beteendevetenskaplig högskoleutbildning (minst 3 år)	Kvinnor	790	29 000	34 200	40 100	36 200	43
	Män	320	30 500	36 500	43 900	39 800	46
	Totalt	1 100	29 500	34 700	41 200	37 300	44
Övrig eftergymnasial utbildning inom samhällsv, juridik, handel och administration	Kvinnor	4 500	22 800	24 300	26 800	26 100	45
	Män	270	24 100	29 600	38 200	34 000	45
	Totalt	4 800	22 800	24 400	27 200	26 500	45
Naturvetenskap, matematik, data							
Yrkesinriktad utbildning på gymnasial nivå inom naturvetensk/matematik/data	Kvinnor	470	23 800	25 400	27 900	26 500	50
	Män	160	25 200	28 900	33 300	30 200	47
	Totalt	620	24 000	26 000	29 200	27 400	49
Minst 20 högskolepoäng inom naturvetensk/matematik/data, ej examen	Kvinnor	330	24 600	28 400	35 300	30 600	42
	Män	290	26 300	30 700	37 600	32 500	41
	Totalt	620	25 300	29 600	36 100	31 500	41
Programmerar- och systemerar-utbildning (eftergymnasial)	Kvinnor	450	28 800	34 400	40 400	36 000	47
	Män	400	30 000	35 800	42 700	37 500	45
	Totalt	840	29 200	35 300	41 600	36 700	46
Naturvetenskaplig högskole-utbildning	Kvinnor	970	26 800	30 300	36 200	32 500	42
	Män	410	30 000	37 200	43 600	39 100	46
	Totalt	1 400	27 400	31 900	38 700	34 500	43
Teknik och tillverkning							
Tekniskt gymnasium, 2-3 år	Kvinnor	70	23 400	25 400	30 100	28 000	48
	Män	420	26 400	30 000	36 000	32 300	53
	Totalt	490	25 600	29 400	35 000	31 700	52
Byggutbildning vid gymnasium eller yrkesskola	Kvinnor	60	20 300	22 400	25 100	22 900	34
	Män	500	22 800	25 700	29 300	26 600	43
	Totalt	550	22 500	25 400	28 500	26 200	42
Elektro- och datateknisk utbildning vid gymnasium eller yrkesskola	Kvinnor	80	23 100	25 100	29 400	26 900	45
	Män	1 300	25 100	29 000	34 000	30 400	43
	Totalt	1 400	24 800	28 800	33 800	30 200	43
Fordons- och farkostutbildning vid gymnasium/yrkesskola	Kvinnor	30	21 300	23 500	26 300	23 600	35
	Män	420	23 500	26 200	29 600	27 500	45
	Totalt	450	23 400	26 000	29 400	27 200	44
Verkstadsutbildning vid gymnasium eller yrkesskola	Kvinnor	100	23 000	24 200	26 700	24 800	51
	Män	750	23 800	26 300	30 100	27 500	49
	Totalt	850	23 700	26 000	29 700	27 100	49
Övrig gymnasial utbildning inom teknik och tillverkning	Kvinnor	230	24 100	27 600	33 000	29 500	40
	Män	460	26 100	31 000	37 200	32 500	38
	Totalt	690	24 800	30 100	36 000	31 500	39
Minst 20 högskolepoäng inom teknik, ej examen	Kvinnor	190	30 700	34 000	38 100	35 300	46
	Män	640	31 700	36 000	41 600	37 800	48
	Totalt	830	31 400	35 200	41 000	37 200	48
Ingenjörsutbildning; elektroteknik, teknisk fysik och data (eftergymnasial)	Kvinnor	190	23 700	26 000	29 100	27 900	44
	Män	330	24 900	29 200	34 700	30 900	42
	Totalt	510	24 300	27 500	32 900	29 800	43
Lant- och skogsbruk, djurvård							
Gymnasial utbildning inom lant- och skogsbruk/djursjukvård	Kvinnor	550	21 500	23 400	25 500	23 700	36
	Män	190	23 100	25 800	28 100	26 300	45
	Totalt	740	21 800	23 900	26 400	24 400	38
Hälso- och sjukvård, social omsorg							
Gymnasial utbildning med inriktning mot barn och ungdom	Kvinnor	1 900	23 500	25 400	27 700	25 700	45
	Män	150	22 000	24 800	27 500	25 400	36
	Totalt	2 000	23 400	25 400	27 700	25 700	45

9. forts.

Utbildning ¹	Kön	Antal ²	Månadslön				
			Undre kvartil	Median	Övre kvartil	Medel lön	Medel-ålder
Omvårdnads- och omsorgs- utbildning på gymnasial nivå	Kvinnor	23 600	24 300	26 000	27 900	26 300	48
	Män	2 800	24 200	26 300	28 900	26 800	43
	Totalt	26 400	24 300	26 000	28 000	26 300	47
Tandvårdsutbildning på gymnasial nivå	Kvinnor	2 500	24 700	25 800	27 800	26 800	56
	Män	30	28 400	31 100	34 700	33 100	58
	Totalt	2 500	24 700	25 900	27 900	26 800	56
Övrig gymnasial utbildning inom hälso- och sjukvård/social omsorg	Kvinnor	1 100	24 800	26 300	28 300	26 800	52
	Män	370	26 200	29 300	31 500	29 300	51
	Totalt	1 500	25 000	26 800	29 500	27 500	52
Minst 20 högskolepoäng inom hälso- och sjukvård/social omsorg, ej examen	Kvinnor	3 200	23 800	26 200	28 400	26 300	33
	Män	830	24 000	26 700	29 000	27 000	31
	Totalt	4 100	23 800	26 300	28 500	26 500	32
Arbetsterapeututbildning	Kvinnor	3 100	26 700	28 800	30 900	29 600	45
	Män	160	25 300	27 500	30 500	28 800	39
	Totalt	3 200	26 600	28 800	30 900	29 500	44
Biomedicinsk analytiker- och laboratorieassistentutbildning	Kvinnor	5 200	28 000	30 500	33 300	31 100	49
	Män	520	26 200	28 900	32 700	30 300	43
	Totalt	5 700	27 800	30 400	33 300	31 100	49
Läkarutbildning	Kvinnor	14 000	43 500	60 700	72 700	59 500	44
	Män	14 000	47 600	69 400	78 800	66 500	46
	Totalt	28 000	44 800	65 400	75 600	63 000	45
Sjukgymnastutbildning	Kvinnor	3 700	26 100	28 800	31 100	29 600	42
	Män	970	25 600	28 300	30 800	29 300	42
	Totalt	4 600	26 000	28 700	31 000	29 600	42
Sjuksköterskeutbildning	Kvinnor	59 800	30 000	32 800	36 100	33 700	45
	Män	8 400	30 500	33 600	37 200	34 600	43
	Totalt	68 200	30 000	32 900	36 300	33 800	45
Socionomutbildning	Kvinnor	3 100	29 500	31 300	33 200	32 300	48
	Män	370	29 700	32 000	35 000	34 600	49
	Totalt	3 500	29 500	31 300	33 400	32 500	48
Tandhygienistutbildning	Kvinnor	1 000	27 400	29 500	31 600	30 200	49
	Män	20	25 600	27 200	29 200	27 600	39
	Totalt	1 000	27 400	29 500	31 500	30 100	49
Tandläkarutbildning	Kvinnor	1 700	36 000	45 100	54 800	46 600	44
	Män	970	36 700	49 000	61 800	50 600	46
	Totalt	2 700	36 200	46 000	57 300	48 100	45
Övrig eftergymn utb inom hälso- och sjukvård/social omsorg	Kvinnor	8 400	26 500	30 100	34 200	31 500	44
	Män	1 200	27 200	31 600	39 000	36 900	43
	Totalt	9 600	26 500	30 300	34 600	32 100	44
Tjänster							
Hotell- och restaurangutbildning på gymnasial nivå	Kvinnor	1 300	22 100	24 000	25 900	24 200	41
	Män	370	22 800	24 800	27 900	25 800	39
	Totalt	1 600	22 300	24 200	26 100	24 600	40
Övrig gymnasial utbildning inom tjänsteområdet	Kvinnor	2 500	24 000	25 500	27 400	26 000	52
	Män	150	24 300	27 200	31 100	28 400	52
	Totalt	2 600	24 000	25 500	27 500	26 100	52
Övrig eftergymnasial utbildning inom tjänsteområdet	Kvinnor	470	23 900	26 400	30 500	28 200	42
	Män	150	23 700	28 500	34 500	31 100	41
	Totalt	620	23 900	27 000	31 800	28 900	42
Gymnasial utbildning, ospecificerad	Kvinnor	790	23 100	24 700	26 600	25 200	43
	Män	280	23 400	25 900	29 000	27 000	42
	Totalt	1 100	23 200	24 900	27 200	25 700	43
Eftergymnasial utbildning, ospecificerad	Kvinnor	370	23 900	27 200	35 800	34 300	45
	Män	170	26 800	38 000	67 700	45 800	47
	Totalt	530	24 400	28 400	46 000	37 900	46

1) Endast de vanligast förekommande utbildningarna redovisas separat.

2) Antalsuppgifterna avser lönepopulationen. Se förklaring i stycket *Objekt och population* under avsnittet *Fakta om statistiken*.

10. Landstingskommunal sektor, 2015. **Genomsnittlig månadslön i kronor efter verksamhetsområde, överenskommen sysselsättningsgrad och kön**

10. County councils, 2015. Average monthly salary and in SEK by activity, agreed rate of employment and sex

Sys­sel­ättnings­grad	Kön	Samtliga ¹		Verksamhetsområde			
				Hälso- och sjukvård		Övrig verksamhet	
				Antal	Medellön	Antal	Medellön
Samtliga	Kvinnor	185 400	32 800	148 500	33 000	37 000	31 700
	Män	51 100	42 200	35 900	44 400	15 200	37 100
	Totalt	236 600	34 800	184 400	35 300	52 200	33 300
Heltidsanställda	Kvinnor	146 900	33 400	116 400	33 600	30 500	32 600
	Män	44 400	43 000	30 800	45 400	13 700	37 700
	Totalt	191 400	35 600	147 200	36 100	44 200	34 100
Deltidsanställda	Kvinnor	27 200	31 100	23 000	31 500	4 200	28 800
	Män	2 900	41 800	2 200	43 900	720	35 200
	Totalt	30 000	32 100	25 100	32 500	4 900	29 700
Övriga	Kvinnor	11 300	29 100	9 100	29 900	2 300	26 000
	Män	3 800	33 600	3 000	34 900	820	29 000
	Totalt	15 100	30 300	12 000	31 200	3 100	26 800

1) Antalsuppgifterna avser lönepopulationen. Se förklaring i stycket *Objekt och population* under avsnittet *Fakta om statistiken*.

11. Landstingskommunal sektor, 2015. **Genomsnittlig månadslön i kronor efter verksamhetsområde, tjänstgöringsomfattning och kön**

11. County councils, 2015. Average monthly salary in SEK by activity, extent of employment and sex

Tjänstgöringsomfattning	Kön	Samtliga ¹		Verksamhetsområde			
				Hälso- och sjukvård		Övrig verksamhet	
				Antal	Medellön	Antal	Medellön
Samtliga	Kvinnor	185 400	32 800	148 500	33 000	37 000	31 700
	Män	51 100	42 200	35 900	44 400	15 200	37 100
	Totalt	236 600	34 800	184 400	35 300	52 200	33 300
Heltidstjänstgörande	Kvinnor	109 500	33 600	85 300	33 800	24 200	32 700
	Män	40 800	42 800	27 900	45 200	12 900	37 600
	Totalt	150 300	36 100	113 200	36 600	37 100	34 400
Deltidstjänstgörande	Kvinnor	75 900	31 600	63 100	32 000	12 800	29 900
	Män	10 300	39 900	8 000	41 500	2 300	34 300
	Totalt	86 300	32 600	71 100	33 100	15 200	30 600

1) Antalsuppgifterna avser lönepopulationen. Se förklaring i stycket *Objekt och population* under avsnittet *Fakta om statistiken*.

Fakta om statistiken

Detta Statistiska Meddelande (SM) ingår i Medlingsinstitutets och Statistiska centralbyråns (SCB) löpande lönestrukturstatistik och avser löner inom den landstingskommunala sektorn 2015. Syftet med undersökningen är att årligen belysa löner inom landstingen i termer av nivå, utveckling och struktur.

SCB och Sveriges Kommuner och Landsting (tidigare Kommun- respektive Landstingsförbundet) har sedan 1965 samarbetat med att producera statistik över landstingskommunal personal. Från och med 2001 producerar SCB statistiken på uppdrag av Medlingsinstitutet som ansvarar för den officiella lönestatistiken.

Detta omfattar statistiken

Objekt och population

Målobjekten utgörs av samtliga anställningar inom den landstingskommunala sektorn den 1 november 2015 samt anställningar med lön per timme som fått ersättning utbetald i november för arbetad tid under oktober. Anställningarna ska omfattas av kollektivavtalet Huvudöverenskommelse (HÖK). Anställda inom landstingsägda bolag ingår inte i undersökningen, de ingår i undersökningen för privat sektor. Vidare exkluderas anställningar för heltidstjänstlediga, arvodesanställda och förtroendevalda.

I lönepopulationen, som uppgifterna i detta SM bygger på, ingår endast personer som under mät månaden fyllt 18 men inte 67 år. Denna åldersavgränsning utökades 2014 från 18-64 till 18-66 år. Dessutom exkluderas anställningar som hör till arbetsmarknadspolitiska åtgärder, anställningar med en månadslön under 12 000 kronor samt anställningar med en tjänstgöringsomfattning som är mindre än fem procent.

En person kan förekomma, och räknas, flera gånger om denne har flera tjänster. Således räknas antalet tjänster, inte antalet personer. Lönepopulationen består av cirka 95 procent av alla anställningar inom den primärkommunala sektorn.

Statistiska mått

Löneuppgifterna redovisas med *medellön*, *median*, *undre* och *övre kvartil* samt *förändring* från föregående år. Medellön beräknas som summan av individernas heltidslöner dividerat med antalet individer. Undre kvartil, median och övre kvartil innebär att 25 procent, 50 procent respektive 75 procent av de anställda har en lön som understiger det angivna värdet.

Redovisningsgrupper

I statistiken görs indelningar efter kön, ålder, yrke, region och utbildning. Indelningar efter tjänstgöringsomfattning och månadslön förekommer också.

Specialbearbetningar kan göras på en finare redovisningsnivå eftersom materialet bygger på en totalundersökning.

Referenstid

Huvuddelen av uppgifterna avser den 1 november 2015. Lön och lönetillägg för timanställda samt lönetillägg för hel- och deltidsanställda baseras på arbetad tid under oktober månad. Grundlön för heltids- och deltidsanställda baseras på överenskommen sysselsättningsgrad och lön den 1 november.

Definitioner och förklaringar

Variabler

Variabelinnehållet beskrivs i alfabetisk ordning. Variabler och begrepp markerade med fet stil i löpande text finns definierade under egen rubrik.

Förmåner

Enligt Skatteverkets normer är förmåner all form av "ersättning för arbete" som man som anställd kan få i annat än kontanter. Exempelvis ersättning för bil, kost, bostad etc.

Grundlön

Med grundlön avses avtalad lön inklusive fasta lönetillägg. Med fasta lönetillägg avses huvudsakligen tillägg som är knutna till tjänsten och oberoende av arbetstidens förläggning. I de fall tjänstgöringsomfattning ej avser heltid räknas grundlönen om till heltid, med hjälp av **tjänstgöringsomfattning**.

Heltidspersoner

Antalet heltidspersoner i en redovisningsgrupp beräknas som summan av **tjänstgöringsomfattning** för de anställningar som tillhör redovisningsgruppen i undersökningsmaterialet. Till exempel summeras två anställningar med 60 procent respektive 40 procent tjänstgöringsomfattning inom ett visst landsting till en heltidsperson i detta landsting.

Kön

Uppgifter om kön hämtas från individens personnummer.

Landsting

Med landsting avses i normalfallet individens tjänsteställe. Indelningen följer 2015 års regionala indelning.

Månadslön

Med månadslön avses anställningens sammanlagda grundlön plus **rörliga lönetillägg** och **förmåner**. Övertid ersättning ingår ej. I det fall tjänstgöringsomfattning inte avser heltid räknas grundlönen och de rörliga lönetilläggen om till heltid. Förmåner räknas inte om till heltid.

Offentlig sektor

Med offentlig sektor avses primärkommunala, landstingskommunala och statliga verksamhetsområden.

Region

Region är definierad enligt följande: *Östra Sverige*: Stockholms, Uppsala, Södermanlands, Östergötlands, Örebro och Västmanlands län. *Södra Sverige*: Jönköpings, Kronobergs, Kalmar, Blekinge, Skåne, Hallands och Västra Götalands län. *Norra Sverige*: Värmlands, Dalarnas, Gävleborgs, Västernorrlands, Jämtlands, Västerbottens och Norrbottens län.

Notera att Gotlands län inte ingår i redovisningen, då sjukvårdspersonal anställd i Gotlands län definieras som anställd inom primärkommunal sektor.

Rörliga lönetillägg

Med rörliga lönetillägg avses tillägg knutna till arbetstidens förläggning, t. ex. ob, jour- och beredskapsersättning. Även vissa övriga, svårklassificerade tillägg förs hit.

Tjänstgöringsomfattning

Med tjänstgöringsomfattning avses faktisk tjänstgöringstid i förhållande till heltid för en individ under mät månaden.

Med heltidstjänstgörande avses den som antingen är heltidsanställd utan partiell tjänstledighet eller timanställda som arbetat 165 timmar eller mer. Med partiell

tjänstledighet avses föräldraledighet enligt lagen om allmän försäkring, lagen om rätt till ledighet för vård av barn, utbildning m.m.

Med deltidstjänstgörande avses den som är antingen heltidsanställd med partiell tjänstledighet eller deltidsanställd med eller utan partiell tjänstledighet, eller timanställd som arbetat mindre än 165 timmar under mätperioden.

Med tjänstledig avses den vars inrapporterade tjänstledighet är 100 procent av överenskommen tjänstgöringsomfattning.

Tjänstgöringsomfattning kan inte överstiga 100 procent.

Utbildning

Klassificering av utbildningens nivå har skett enligt Svensk Utbildningsnomenklatur (SUN). Klassificering av utbildningens inriktning har skett enligt Svensk Utbildningsnomenklatur (SUN 2000) som, till skillnad från gamla SUN, består av två delar: en nivå- och en inriktningsmodul som kan användas separat.

Uppgifter om individernas utbildning har hämtats från SCB:s utbildningsregister avseende år 2015.

Verksamhetsområden

De anställda är indelade i verksamhetsområdena Hälso- och sjukvård och Övrig verksamhet. Denna variabel är härledd från Sveriges kommuner och landstings verksamhetskod.

Yrke

Klassificering av yrke har skett enligt SSYK 2012 som nära ansluter till den internationella yrkesnomenklaturen ISCO-08. Redovisning sker enligt SSYK:s undergrupper på firsiffernivå.

Ålder

Med ålder avses uppnådd ålder under mätmånaden.

Överenskommen sysselsättningsgrad

Det förekommer tre olika varianter av överenskomna sysselsättningsgrader i redovisningen: heltid, deltid och övriga. Övriga består huvudsakligen av timanställda där ersättning utgår per arbetad timme.

Observera att heltidsanställda ibland kan vara deltidstjänstgörande p.g.a. partiell tjänstledighet. De som räknas in under de överenskomna sysselsättningsgraderna deltid och övriga kan ibland vara heltidstjänstgörande.

Så görs statistiken

Undersökningen är en årlig totalundersökning som genomförs i samarbete mellan Sveriges Kommuner och Landsting och SCB på uppdrag av Medlingsinstitutet (MI) som är statistikansvarig myndighet för Sveriges officiella lönestatistik. Sveriges Kommuner och Landsting samlar in individuppgifter från samtliga landsting. Efter granskning och bearbetning vidarebefordras dessa uppgifter till SCB.

Statistikens tillförlitlighet

Statistikens tillförlitlighet är enligt SCB:s bedömning god.

Osäkerhetskällor

Täckning

Täckningsfel uppstår då målpopulationen inte överensstämmer med målpopulationen.

Övertäckning utgörs av anställda som inte tillhör målpopulationen men som ändå kommit med i undersökningen. Timavlönad personal som var anställd under oktober men inte från och med 1 november tillhör denna kategori.

Undertäckning utgörs av anställda som tillhör målpopulationen men som inte kommit med i undersökningen. Timavlönad personal som anställdes från och med 1 november samt ett mindre antal anställda under övriga centrala överenskommelser berörs. Några beräkningar på undertäckningen är inte gjorda.

Urval

Undersökningen är en totalundersökning.

Mätning

Mätfel uppstår när felaktiga uppgifter lämnats och inte rättats i granskningen. Olika former av rörliga tillägg som för vissa yrkesgrupper är svåra att periodisera kan ses som en typ av mätfel. Någon studie har inte gjorts för att kartlägga mätfelens omfattning och storlek.

Bortfall

Bortfall utgörs av icke inrapporterade anställda samt anställda för vilka mätvärden saknas. Storleken på dess fel har ej beräknats.

Bearbetning

Bearbetningsfel kan uppkomma t.ex. i samband med dataregistrering och granskning. Materialet granskas av Sveriges Kommuner och Landsting. Storleken på dessa fel har ej beräknats.

Bra att veta

Jämförbarhet

Mättidpunkten var fr.o.m. 1965 den 1 oktober. Den ändrades 1973 till den 1 mars, vilket resulterade i att 1972 års undersökning ställdes in. 1974 var mättidpunkten den 1 april. Från och med 1990 ändrades mättidpunkten till den 1 november med undantag för 1991 års statistik då mättidpunkten var 1 oktober. Därför bör man vara försiktig vid jämförelser över tiden.

Då mätperioden för lönestrukturstatistiken avseende landstingskommunal sektor utgörs av november månad är statistiken känslig för från vilket datum de nya avtalen gäller och om den nya lönen hade hunnit betalas ut vid mättillfället. Senare löneökningar är alltså inte noterade.

Från och med 1994 tas hänsyn till eventuell partiell tjänstledighet vid beräkning av tjänstgöringsomfattning, vilket har medfört att den uppmätta sysselsättningsnivån har minskat något.

Till och med 2007 har yrkesvariabeln SSYK nycklats från koder enligt Befattningsklassificering för landsting. Från och med 2008 nycklas SSYK istället från en AID Etikett-kod som ersatt den tidigare klassificeringen. Detta kodbyte har lett till vissa förändringar mellan SSYK-grupper. Det gör att jämförelser av SSYK före och efter 2008 måste göras med stor försiktighet.

Från och med 2011 års undersökning ingår förmåner i månadslönebegreppet.

Versionerna 2000-2010 för Utbildningsregistret har varit felaktiga, korrigering har skett för åren 2006-2010.

Under 2012 har antalet timanställda i Norrbotten och Värmland ökat på grund av de tidigare varit felredovisade av uppgiftslämnarna.

En ny yrkesklassificering, SSYK 2012 (Standard för svensk yrkesklassificering), infördes från och med 2014. Konsekvensen av detta blir att det inte går att beräkna löneförändringar mellan olika yrken från tidigare årgångar som har klassificerats enligt SSYK 96.

Från och med 2014 redovisas endast löne- och antalsuppgifter från lönepopulationen. Tidigare bestod undersökningen av en sysselsättningspopulation som användes till sysselsättningsuppgifter och en delmängd av denna, en lönepopulation, som användes till löneuppgifter.

Ytterligare en förändring från och med 2014 är att åldersavgränsningen i lönepopulationen är utökad från 18-64 år till 18-66 år.

Verksamhetsförändringar

År 2014 bolagiserades Folk tandvården i Region Skåne. Ca 1 300 personer överfördes till privat sektor.

Från och med 2013 har ca 600 personer överförts från SL till en förvaltning inom Stockholms läns landsting – Trafikförvaltningen.

Under 2011 har verksamhet rörande ca 530 anställda överförts från förvaltning till annan utförare. 430 av dessa avser överföring till folk tandvården i Sörmland och 100 som överförts till Regionförbundet Jämtland. Från Kommunalförbundet Region Halland har 450 personer överförts till Region Halland.

Under 2010 har verksamhet rörande ca 1 600 anställda överförts från förvaltning till annan utförare. Drygt 300 av dessa avser primärvård, bl a i Stockholms, Sörmlands och Västmanlands landsting. I Stockholms läns landsting har psykiatri (300 anställda) överförts till privat verksamhet. I Sörmland, Region Skåne och Gävleborg har totalt ca 680 anställda inom service-, kök- och städverksamhet berörts.

Under 2009 överfördes ca 2 000 anställda från landstingskommunal sektor till privat sektor i Stockholms län till följd av att Södertälje sjukhus bolagiserades och viss annan verksamhet privatiserades. I Västmanlands län bolagiserades folk tandvården vilket berör ca 400 anställda.

Under 2008 överfördes 970 anställda från landstingskommunal sektor till andra sektorer till följd av privatisering och bolagisering.

Under 2007 överfördes 600 anställda från landstingskommunal sektor till andra sektorer till följd av privatisering och bolagisering. Heby kommun har från 2007 förts över från Västmanlands län till Uppsala län vilket berörde omkring 150 anställda inom landstingskommunal sektor.

Under 2006 genomfördes inga betydande huvudmannaskapsförändringar. 140 anställda tillkom från bolag och fristående förvaltning. 100 anställda har flyttades från landstingskommunal sektor till andra sektorer till följd av privatisering och bolagisering. Från och med 2006 års redovisning är antalsuppgifterna avrundade.

Under 2005 tillkom 450 anställda från primärkommuner och bolag. Privatiseringar och bolagiseringar medförde att 250 anställda flyttades från landstingskommunal sektor.

Under 2004 återgick Huddinge Universitetssjukhus med 7 400 anställda från privat sektor till verksamhet i landstingets regi. Utöver detta flyttades 1 100 anställda från landstingskommunal sektor medan 400 tillkom på grund av andra huvudmannaskapsförändringar.

Under 2003 återgick Helsingborgs och Ängelholms sjukhus med drygt 4 000 anställda till landstingets regi.

Under 2002 överfördes huvudmannaskapet från landstingskommunal sektor, huvudsakligen till privat sektor, för cirka 6 600 anställda netto. Den övervägande delen av dessa förändringar skedde inom Stockholms läns landsting.

Under 2001 genomfördes inga betydande huvudmannaskapsförändringar. Sammantaget flyttades cirka 1 300 anställda från landstingskommunal sektor, medan cirka 200 tillkom, på grund av förändringar av huvudmannaskap.

Under 2000 genomfördes huvudmannaskapsförändringar i och med bolagiseringar, vilket fick till följd att antalet anställda inom landstingen minskade med cirka 15 000.

Under 1998 överfördes Malmö allmänna sjukhus (MAS) från den primärkommunala sektorn till den landstingskommunala sektorn.

Under 1997 ökade antalet sysselsatta inom landstingen pga att Sahlgrenska sjukhuset och Östra sjukhuset i Göteborg flyttades från den primärkommunala sektorn. Bortsett från denna förändring av huvudmannaskap minskade antalet sysselsatta inom landstingen med cirka 8 300 anställda.

Under 1996 överfördes ytterligare cirka 14 000 anställda inom omsorgen om psykiskt utvecklingsstörda till kommunerna. Dessutom fick cirka 5 000 anställda andra huvudmän under 1996.

Under 1995 överfördes huvudmannaskapet för cirka 20 000 anställda inom omsorgen om psykiskt utvecklingsstörda samt inom särskolan till primärkommunerna.

Spridningsformer

Detta Statistiska meddelande och uppgifter i Statistikdatabasen utgör den huvudsakliga redovisningen av lönestatistiken för landstingskommunal sektor. Utvalda tabeller och diagram med uppgifter för det senaste året finns på undersökningens webbsida www.scb.se/AM0105. Uppgifterna ingår också i underlaget för lönestatistik avseende hela arbetsmarknaden som publiceras separat i Statistikdatabasen under namnet Lönestrukturstatistik, hela ekonomin.

Primärmaterial

SCB utför på beställning specialbearbetningar av primärmaterial. Forskare, utredare m.fl. kan efter noggrann prövning få tillgång till avidentifierat uppgiftsmaterial för egen bearbetning. Personnummer lämnas dock aldrig ut av sekretesskäl.

Annan statistik

SCB producerar även motsvarande statistik för den resterande delen av offentlig sektor samt för arbetare respektive tjänstemän inom den privata sektorn. Denna redovisas i form av Statistiska Meddelanden för respektive undersökning (Löner inom Statlig sektor, Primärkommunal sektor, Arbetare inom privat sektor samt Tjänstemän inom privat sektor). Vid jämförelser mellan de olika undersökningarna måste olikheter i lönebegrepp, populationsavgränsning och mätperiod beaktas.

SCB publicerar även undersökningen Konjunkturstatistik, löner för kommuner och landsting varje månad i form av ett Statistiskt meddelande, AM 49. Kon-

junkturstatistiken skiljer sig från strukturstatistiken på några viktiga punkter. Den största skillnaden är att strukturstatistiken samlar in uppgifter per individ medan konjunkturstatistiken samlar in uppgifter aggregerat per landsting.

Mer information om statistiken och dess kvalitet ges i en särskild Beskrivning av statistiken på SCB:s webbplats, www.scb.se/AM0105.

In English

Summary

This report presents salary statistics for employees in the county council sector who were employed in November 1 2015. The survey was carried out jointly by Statistics Sweden and The Swedish Association of Local Authorities and Regions. The survey covers all employees who in November 1 2015 were employed by a county council. Officials paid by fees according to services rendered and individuals holding commission of trust are excluded in this survey.

The average monthly salary for all employees was SEK 34 820 on November 1 2015. For women the average was SEK 32 780 while for men it was SEK 42 240. Since November 1 2014, the average monthly salary has increased by an average of 2.7 percent overall, 3.0 percent for women and 1.4 percent for men.

In the text part, all numbers are rounded to the nearest ten. In tables 1-11 all numbers are rounded to the nearest hundred unless the number is under 1000, then the numbers are rounded to the nearest ten. The salary information in tables 1-11 is rounded to the nearest hundred if nothing else is noted. All percentage changes, totals and shares are calculated before rounding.

List of tables

Explanation of symbols	8
1. County councils, 2015. Average monthly salary in SEK by county councils and sex	8
2. County councils, 2015. Average monthly salary and salary dispersion in SEK by occupation and sex	9
3. County councils, 2015. Average monthly salary in SEK and additional information by occupation and sex	11
4. County councils, 2015. Average monthly salary in SEK by occupation, age and sex	113
5. County councils, 2015. Average monthly salary in SEK by occupation, region and sex	15
6. County councils, 2015. Number of employees by monthly salary interval in SEK by sex	17
7. County councils, 2015. Average monthly salary and salary dispersion in SEK by field of education and sex	18
8. County councils, 2015. Average monthly salary and salary dispersion in SEK by level of education and sex	19
9. County councils, 2015. Average monthly salary and salary dispersion in SEK by education and sex	20
10. County councils, 2015. Average monthly salary and in SEK by activity, agreed rate of employment and sex	23
11. County councils, 2015. Average monthly salary in SEK by activity, extent of employment and sex	223

List of terms

anställd	employee
antal	number
avgångna	resigned
deltidsanställda	part-time employees
deltidstjänstgörande	part-time work
fasta lönetillägg	fixed salary supplements
förändring	alteration, change
genomsnitt	average
grundlön	basic monthly salary
heltidsanställda	full-time employees
heltidstjänstgörande	full-time work
heltidspersoner	full-time equivalents
hälso- och sjukvård	public health and medical services
invånare	inhabitants
kvartil	quartile
kvinnor	women
kön	sex
landsting	county council
median	median
månadslön	monthly salary incl. salary supplements
män	men
nyanställda	new appointments
Offentlig	public
primärkommuner	municipalities
privat	private
region	region
samtliga	total, all
sektor	sector
stat	central government
summa	sum
Sveriges Kommuner och Landsting	The Swedish Association of Local Authorities and Regions (SALAR)
timanställd	time-rate employees
tjänstgöringsomfattning	extent of employment
tjänstledighet	leave of absence
totalt	total
utbildning	education
verksamhetsområde	activity
yrke	occupation
ålder	age
överenskommen sysselsättningsgrad	agreed rate of employment
övrig(a)	other(s)